

附錄

附錄一：全球永續性報告指標

使用聲明	聯嘉光電已參考 GRI 準則報導 2024 年 01 月 01 日至 2024 年 12 月 31 日期間內，GRI 內容索引表中引述的資訊。	GRI 1 使用	GRI 1: 基礎 2021	適用 GRI 行業準則	n/a
------	---	----------	----------------	-------------	-----

GRI 2 一般揭露

GRI 準則類別 / 主題	編號	GRI 準則揭露內容	對應章節	頁碼	省略 / 備註
1. 組織及報導實務					
GRI 2 一般揭露 2021	2-1	組織詳細資訊	認識聯嘉	18	
	2-2	組織永續報導中包含的實體	關於本報告書	01	
	2-3	報導期間、頻率及聯絡人	認識聯嘉	18	
	2-4	資訊重編	關於本報告書	01	
	2-5	外部保證 / 確信	關於本報告書	01	
2. 活動與工作者					
GRI 2 一般揭露 2021	2-6	活動、價值鏈和其他商業關係	認識聯嘉	18	
	2-7	員工	5.2.1 員工結構	98	
	2-8	非員工的工作者	5.2.1 員工結構	98	
3. 治理					
GRI 2 一般揭露 2021	2-9	治理結構及組成	2.1.1 董事會運作	34	
	2-10	最高治理單位的提名與遴選	2.1.1 董事會運作	34	
	2-11	最高治理單位的主席	2.1.1 董事會運作	34	
	2-12	最高治理單位於監督衝擊管理的角色	永續管理與實踐	22	
	2-13	衝擊管理的負責人	永續管理與實踐	22	
	2-14	最高治理單位於永續報導的角色	永續管理與實踐	22	
	2-15	利益衝突	2.1.1 董事會運作	34	
	2-16	溝通關鍵重大事件	永續管理與實踐	22	
	2-17	最高治理單位的群體智識	2.1.1 董事會運作	34	
	2-18	最高治理單位的績效評估	2.1.1 董事會運作	34	
	2-19	薪酬政策	2.1.2 功能性委員會	35	
	2-20	薪酬決定流程	2.1.2 功能性委員會	35	



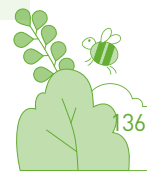


GRI 準則類別 / 主題	編號	GRI 準則揭露內容	對應章節	頁碼	省略 / 備註
4. 策略、政策與實務					
GRI 2 一般揭露 2021	2-22	永續發展策略的聲明	卓越領導永續展望	03	
	2-23	政策承諾	5.1 人權管理	95	
	2-24	納入政策承諾	5.1 人權管理	95	
	2-25	補救負面衝擊的程式	5.1 人權管理	95	
	2-26	尋求建議和提出疑慮的機制	2.3.2 法規遵循	42	
	2-27	法規遵循	2.3.2 法規遵循	42	
	2-28	公協會的會員資格	認識聯嘉	18	
5. 利害關係人議合					
GRI 2 一般揭露 2021	2-29	利害關係人議合方針	利害關係人議和	23	
	2-30	團體協約	5.3.1 員工福利	103	

GRI 3 重大主題對應指標

GRI 編號	議題	行業準則編號	編號	GRI 準則揭露內容	對應章節	頁碼	省略 / 備註
GRI 3 : 重大主題 2021	管理方針	-	201-1	決定重大主題的流程	永續議題	27	
	管理方針	-	3-2	重大主題列表	永續議題	27	
重大主題：經濟績效							
GRI 3 : 重大主題 2021	管理方針	-	3-3	重大主題管理	2.2 營運概況	37	
GRI 201	經濟績效 主題揭露 2016	-	201-1	組織所產生及分配的直接經濟價值	2.2.1 財務資訊	38	
		-	201-4	取自政府之財務援助	2.2.1 財務資訊	38	
重大主題：氣候變遷財務影響及相關風險管理							
GRI 3 : 重大主題 2021	管理方針	-	3-3	重大主題管理	4.1 氣候相關風險與機會	74	
GRI 201	經濟績效 主題揭露 2016	-	201-2	氣候變遷所產生的財務影響及其它風險與機會	4.1 氣候相關風險與機會	74	
重大主題：公司治理、誠信經營							
GRI 3 : 重大主題 2021	管理方針	-	3-3	重大主題管理	2.1 董事會組成與運作	32	
GRI 205	反貪腐 主題揭露 2016	-	205-2	有關反貪腐政策和程式的溝通及訓練	2.3.2 法規遵循	42	
		-	205-3	已確認的貪腐事件及採取的行動	2.3.2 法規遵循	42	

GRI 編號	議題	行業準則編號	編號	GRI 準則揭露內容	對應章節	頁碼	省略 / 備註
重大主題：能源							
GRI 3：重大主題 2021	管理方針	-	3-3	重大主題管理	4.2 能源與溫室氣體排放	80	
GRI 302	能源 主題揭露 2016	-	302-1	組織內部的能源消耗量	4.2.1 能源管理	81	
		-	302-2	組織外部的能源消耗量	-	-	
		-	302-3	能源密集度	4.2.1 能源管理	81	
		-	302-4	減少能源消耗	4.2.3 節能減碳措施	83	
		-	302-5	降低產品和服務的能源需求	3.1.1 節能產品與研發項目	50	
重大主題：水與放流水							
GRI 3：重大主題 2021	管理方針	-	3-3	重大主題管理	4.3 環境汙染防制	86	
GRI 303	水與放流水 主題管理揭露 2018	-	303-1	共用水資源之相互影響	4.3.1 水資源管理	87	
		-	303-2	與排水相關衝擊的管理	4.3.1 水資源管理	87	
	水與放流水 主題揭露 2018	-	303-3	取水量	4.3.1 水資源管理	87	
		-	303-4	排水量	4.3.1 水資源管理	87	
		-	303-5	耗水量	4.3.1 水資源管理	87	
重大主題：排放							
GRI 3：重大主題 2021	管理方針	-	3-3	重大主題管理	4.2 能源與溫室氣體排放	80	
GRI 305	排放主題揭露 2016	-	305-1	直接（範疇一）溫室氣體排放	4.2.2 溫室氣體管理	82	
		-	305-2	能源間接（範疇二）溫室氣體排放	4.2.2 溫室氣體管理	82	
		-	305-3	其它間接（範疇三）溫室氣體排放	4.2.2 溫室氣體管理	82	
		-	305-4	溫室氣體排放強度	4.2.2 溫室氣體管理	82	
		-	305-5	溫室氣體排放減量	4.2.2 溫室氣體管理	82	
		-	305-6	臭氧層破壞物質（ODS）的排放	4.3.2 空汙管理	89	
		-	305-7	氮氧化物（NOx）、硫氧化物（SOx），及其它顯著的氣體排放	4.3.2 空汙管理	89	
重大主題：廢棄物							
GRI 3：重大主題 2021	管理方針	-	3-3	重大主題管理	4.3 環境汙染防制	86	
GRI 306	廢棄物 主題管理揭露 2020	-	306-1	廢棄物的產生與廢棄物相關顯著衝擊	4.3.3 廢棄物管理	89	
		-	306-2	廢棄物相關顯著衝擊之管理	4.3.3 廢棄物管理	89	
		-	306-3	廢棄物的產生	4.3.3 廢棄物管理	89	
	廢棄物 主題揭露 2020	-	306-4	廢棄物的處置移轉	4.3.3 廢棄物管理	89	
		-	306-5	廢棄物的直接處置	4.3.3 廢棄物管理	89	
GRI 306	廢汙水和廢棄物 主題揭露 2016	-	306-3	嚴重洩漏	4.3.3 廢棄物管理	89	



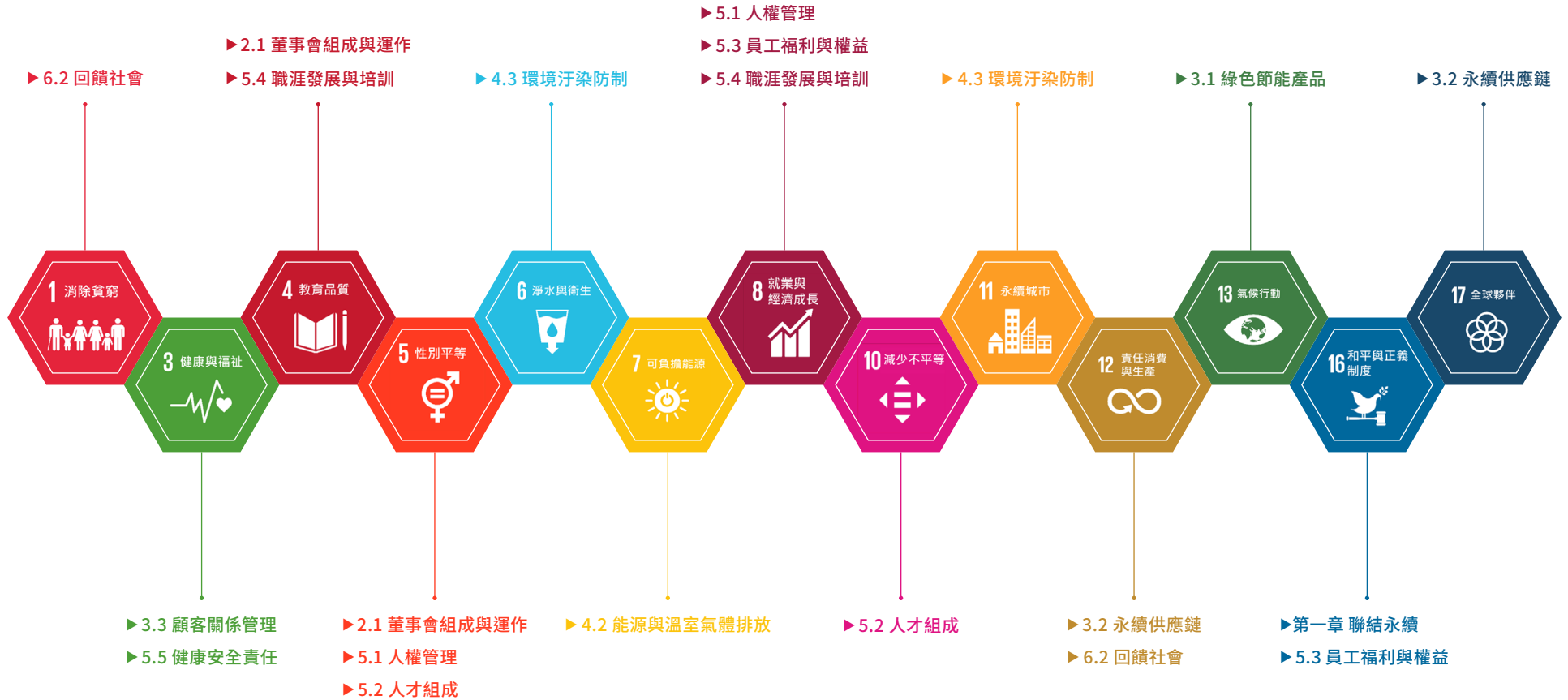


重大主題：供應商環境評估							
GRI 3：重大主題 2021	管理方針	-	3-3	重大主題管理	3.2 永續供應鏈	61	
GRI 308	供應商環境評估 主題揭露 2016	-	308-1	使用環境標準篩選新供應商	3.2.1 供應商管理	62	
		-	308-2	供應鏈中負面的環境衝擊以及所採取的行動	3.2.1 供應商管理	62	
重大主題：勞資關係、勞雇關係、教育與訓練 / 重大主題：招募及管理全球專業人才							
GRI 3：重大主題 2021	管理方針	-	3-3	重大主題管理	第五章 共創幸福職場	92	
GRI 401	勞雇關係 主題揭露 2016	-	401-1	新進員工和離職員工	5.2.2 人才招募與留任	100	
		-	401-2	提供給全職員工（不包含臨時或兼職員工）的福利	5.3.1 員工福利	103	
		-	401-3	育嬰假	5.3.2 員工權益	108	
GRI 402	勞 / 資關係 主題揭露 2016	-	402-1	關於營運變化的最短預告期	5.3.2 員工權益	108	
GRI 404	訓練與教育 主題揭露 2016	-	404-1	每名員工每年接受訓練的平均時數	5.4.1 多元學習管道	111	
		-	404-2	提升員工職能及過渡協助方案	5.4.1 多元學習管道	111	
		-	404-3	定期接受績效及職業發展檢核的員工百分比	5.4.2 績效考核	115	
重大主題：職業安全衛生							
GRI 3：重大主題 2021	管理方針	-	3-3	重大主題管理	5.5 健康安全責任	115	
GRI 403	職業安全衛生 主題管理揭露 2018	-	403-1	職業安全衛生管理系統	5.5.1 職業安全管理	117	
		-	403-2	危害辨識、風險評估及事故調查	5.5.1 職業安全管理	117	
		-	403-3	職業健康服務	5.5.3 職業健康管理	123	
		-	403-4	有關職業安全衛生之工作者參與、諮商與溝通	5.5.1 職業安全管理	117	
		-	403-5	有關職業安全衛生之工作者訓練	5.5.2 職業安全教育訓練	120	
		-	403-6	工作者健康促進	5.5.3 職業健康管理	123	
	-	403-7	預防和減緩與業務關係直接相關聯之職業安全衛生的衝擊	3.2.2 承攬商管理	65		
	職業安全衛生 主題揭露 2018	-	403-8	職業安全衛生管理系統所涵蓋之工作者	5.5.1 職業安全管理	117	
		-	403-9	職業傷害	5.5.3 職業健康管理	123	
		-	403-10	職業病	5.5.3 職業健康管理	123	
重大主題：顧客的健康與安全							
GRI 3：重大主題 2021	管理方針	-	3-3	重大主題管理	3.3 顧客關係管理	68	
GRI 416	顧客健康與安全 主題揭露 2016	-	416-1	評估產品和服務類別對健康和安全的衝擊	3.1.3 品質管理	58	
		-	416-2	違反有關產品與服務的健康和安全法規之事件	3.3.1 顧客健康安全	69	

自訂主題	編號	GRI 準則揭露內容	對應章節	頁碼	省略 / 備註
創新研發					
GRI 3：重大主題 2021	3-3	重大主題管理	3.1 綠色節能產品	49	

自訂主題	編號	GRI 準則揭露內容	對應章節	頁碼	省略 / 備註
智慧財產權					
GRI 3：重大主題 2021	3-3	重大主題管理	2.3 誠信經營	41	

附錄二：聯合國永續發展目標 SDGs 對照表



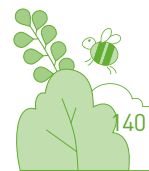


附錄三：永續會計準則

主題	會計指標	類別	衡量單位	2024 年報告書內容對照	對應章節	頁碼
產業別：技術和通訊—半導體類						
溫室氣體排放	(1) 全球總排放量 (範疇一) (2) 來自全氟化化合物的總排放量	量化	公噸二氧化碳當量 (t CO ₂ e)	<ul style="list-style-type: none"> • 範疇一溫室氣體排放量：484.9633 公噸 CO₂e。(聯嘉總部) • 含氟溫室氣體總排放量：0 公噸 CO₂e。 	4.2.2 溫室氣體管理	82
	討論有關管理範疇一排放量的長期和短期策略或計畫、減排目標及其績效分析	描述與分析	無	<ul style="list-style-type: none"> • 短期目標 (2~5 年)：5 年內減少 5% 的溫室氣體排放。 • 中期目標 (5~10 年)：2030 年前減少 50% 的溫室氣體排放。 • 長期目標 (10 年以上)：為 2050 年前各營運據點溫室氣體排放為零。 	4.2.2 溫室氣體管理	82
製造過程中的能源管理	(1) 總能源消耗量、(2) 使用來自電網的用電量比、(3) 再生能源使用量占總能源使用佔比	量化	十億焦耳 (GJ)、 百分比 (%)	聯嘉光電總部 <ul style="list-style-type: none"> • 總能源消耗：52,726.55 GJ。 • 來自電網的用電量比：99.23%。 • 採用再生能源的比例：0.34%。 	4.2.1 能源管理	81
水管理	(1) 總取水量、(2) 總耗水量、(3) 位於高或極高用水壓力區域之取水量所占百分比、(4) 位於高或極高用水壓力區域之耗水量所占百分比	量化	千立方公尺、 百分比 (%)	聯嘉光電總部 <ul style="list-style-type: none"> • 總取水量：51.774 千立方公尺。 • 總耗水量：21.117 千立方公尺。 • 由高或極高用水壓力區域之取水量所占百分比為 0%。 • 由高或極高用水壓力區域之耗水量所占百分比為 0%。 • 聯嘉光電所在區域為中低風險區。 東莞聯嘉 <ul style="list-style-type: none"> • 總取水量：31.299 千立方公尺。 • 總耗水量：0 千立方公尺。 • 由高或極高用水壓力區域之取水量所占百分比為 0%。 • 由高或極高用水壓力區域之耗水量所占百分比為 0%。 • 東莞聯嘉所在區域為中低風險區。 深圳聯欣豐 <ul style="list-style-type: none"> • 總取水量：2.49 千立方公尺。 • 總耗水量：0 千立方公尺。 • 由高或極高用水壓力區域之取水量所占百分比為 0%。 • 由高或極高用水壓力區域之耗水量所占百分比為 0%。 • 深圳聯欣豐所在區域為中低風險區。 	4.3.1 水資源管理	87
廢棄物管理	來自製造過程中之有害廢棄物總量及有害廢棄物回收再利用比例	量化	公噸 (t)、百分比 (%)	<ul style="list-style-type: none"> • 製程產生的有害廢棄物總量為 63.269 公噸，佔總廢棄物 44.91%(總廢棄物為 140.888 公噸)。 • 有害廢棄物回收比例 82.38%。 	4.3.3 廢棄物管理	89
員工健康與安全	描述如何評估、監控及降低員工暴露於有害環境方法	描述與分析	無	<ul style="list-style-type: none"> • 依 ISO 45001 管理系統要求，每年針對職業安全衛生進行 PDCA 之有效性評量，以確保其持續的適用性、適切性及有效性。 • 設有職業安全衛生委員並定期召開會議。 • 每季定期查核及鑑別法規，已確保職安衛執行事項符合法令規範。 • 每季舉行職業安全衛生委員會，匯報各項職安衛工作事項。 • 定期公告及宣導安全衛生相關資訊。 • 每季執行各部門安全衛生績效評估。 • 外訓職業安全衛生相關證照。 • 針對新人與在職人員進行職業安全教育訓練。 	5.5 健康安全責任	116

主題	會計指標	類別	衡量單位	2024 年報告書內容對照	對應章節	頁碼
員工健康與安全	因違反員工健康和安全的法律訴訟結果而造成的金錢損失總額	量化	金額	2024 年無發生對於員工健康和安全的有關之事件。	2.3.2 法規遵循 5.5 健康安全責任	42 116
招募及管理 全球專業人才	說明 (1) 外籍員工及 (2) 海外員工比例	量化	百分比 (%)	<ul style="list-style-type: none"> 外籍人士男性管理職員工 0 人。 外籍人士女性管理職員工 0 人。 外籍人士男性非管理職員工 2 人。 外籍人士女性非管理職 133 人。 海外工作者 15 人。 * 註：課長階級以上為管理職	5.2 人才組成	98
產品生命週期 管理	包含 IEC 62474 物質的產品收入比例	量化	百分比 (%)	聯嘉光電未採購、使用、提供或設計 IEC62474 此類規範材料。	3.1.2 物料管理	55
	處理器的整體系統層面能源效率：(1) 伺服器 (2) 桌上型電腦 (3) 筆記型電腦	量化	效率	聯嘉光電產品不屬於此三項分類。	第三章 光鏈足跡	47
原物料溯源	說明針對使用關鍵爭議原物料的風險管理作為	描述與 分析	無	<ul style="list-style-type: none"> 元件符合 REACH/RoHS 法規；車燈模組符合客戶 IMDS 要求；美規產品符合 SAE 法規；歐規產品符合 ECE 法規。 要求上游供應商提供物料有無有害物質或有無產生環境、社會衝擊的物質等檢測，並依照客戶需求提供 SDS(物質的安全資料表)、SGS(電子電器禁限用物質) 等報告。 節能 LED 路燈和號誌燈，點亮測試與耐久性等檢驗後，皆符合法規產品檢驗，才可出貨。 (詳細請參考物料管理章節)	第三章 光鏈足跡	47
知識產權保護 與競爭行為	與反競爭行為法規相關之法律訴訟結果造成的損失總金額	量化	金額	2024 年無違反智權保護與反競爭行為法規，相關財物損失總金額為 0 元	2.3.2 法規遵循 2.3.3 智慧財產權	42

活動指標	類別	衡量單位	2024 年報告書內容對照	對應章節	頁碼
活動指標	總產量	量化	<ul style="list-style-type: none"> 車用 LED 燈模組及元件：124,079 仟個。 LED 交通號誌燈及路燈：171 仟個。 其他：78,093 仟個。 	-	-
	自有廠房生產的比例	量化	車用 LED 燈模組及元件、LED 交通號誌燈及路燈、其他等銷售產品，自製占比 98%、委外及外購占比 2%。	-	-





附錄四：氣候相關財務揭露建議 (TCFD) 對照表

項目	對應章節	頁碼
1. 敘明董事會與管理階層對於氣候相關風險與機會之監督及治理。	4.1 氣候相關風險與機會	74
2. 敘明所辨識之氣候風險與機會如何影響企業之業務、策略及財務 (短期、中期、長期)。	4.1 氣候相關風險與機會	74
3. 敘明極端氣候事件及轉型行動對財務之影響。	4.1 氣候相關風險與機會	74
4. 敘明氣候風險之辨識、評估及管理流程如何整合於整體風險管理制度。	4.1 氣候相關風險與機會	74
5. 若使用情境分析評估面對氣候變遷風險之韌性，應說明所使用之情境、參數、假設、分析因數及主要財務影響。	4.1 氣候相關風險與機會	74
6. 若有因應管理氣候相關風險之轉型計畫，說明該計畫內容，及用於辨識及管理實體風險及轉型風險之指標與目標。	4.1 氣候相關風險與機會	74
7. 若使用內部碳定價作為規劃工具，應說明價格制定基礎。	4.1 氣候相關風險與機會	74
8. 若有設定氣候相關目標，應說明所涵蓋之活動、溫室氣體排放範疇、規劃期程，每年達成進度等資訊；若使用碳抵換或再生能源憑證 (RECs) 以達成相關目標，應說明所抵換之減碳額度來源及數量或再生能源憑證 (RECs) 數量。	4.1 氣候相關風險與機會	74
9. 溫室氣體盤查及確信情形與減量目標、策略及具體行動計畫 (另填於 1-1 及 1-2)。	4.1 氣候相關風險與機會	74

1-1 最近二年度公司溫室氣體盤查及確信情形

1-1-1- 溫室氣體盤查資訊

依上市櫃公司永續發展路徑圖規定至少應揭露

1. 母公司個體應自 2026 年開始，揭露 2025 年之盤查資訊。
2. 合併財務報告子公司應自 2027 年開始，揭露 2026 年之盤查資訊。

說明

聯嘉光電依照國際標準組織 (ISO) 發布之 ISO14064 - 1 溫室氣體盤查標準建立溫室氣體盤查機制。2020 年起，聯嘉光電總部每年定期進行溫室氣體盤查，並取的 ISO 14064-1 溫室氣體盤查並取得認證。2023 年導入 ISO 14064-1 溫室氣體盤查系統，將子公司東莞聯嘉與深圳聯欣豐列入盤查範疇，東莞聯嘉於 2024 年進行協力廠商查證聲明。最近兩年度溫室氣體盤查數據係依據營運控制法彙總母公司及子公司之溫室氣體排放量，2023 年及 2024 年為聯嘉光電總部、東莞聯嘉、深圳聯欣豐，溫室氣體排放量說明如下：

近兩年溫室氣體排放情形				
2024 年溫室氣體總排放量 (報導期間：2024 年 01 月 01 日 至 2024 年 12 月 31 日)	範疇一	總排放量 (公噸 CO ₂ e)	營業收入 (百萬元)	密集度 (公噸 CO ₂ e/ 百萬元)
		聯嘉光電總部	484.9633	5,541.76
	東莞聯嘉	-	-	
	深圳聯欣豐	0	0	
	合計	-	-	
	範疇二	總排放量 (公噸 CO ₂ e)	營業收入 (百萬元)	密集度 (公噸 CO ₂ e/ 百萬元)
	聯嘉光電總部	7,154.8836	5,541.76	1.2911
	東莞聯嘉	-		-

近兩年溫室氣體排放情形				
2024 年溫室氣體總排放量 (報導期間: 2024 年 01 月 01 日 至 2024 年 12 月 31 日)	範疇二	總排放量 (公噸 CO ₂ e)	營業收入 (百萬元)	密集度 (公噸 CO ₂ e/ 百萬元)
	深圳聯欣豐	592.3213	5,541.76	0.1069
	合計	-		-
	範疇三	總排放量 (公噸 CO ₂ e)	營業收入 (百萬元)	密集度 (公噸 CO ₂ e/ 百萬元)
	聯嘉光電總部	22,069.1035	5,541.76	3.9823
	東莞聯嘉	-		-
	深圳聯欣豐	0		0
合計	-	-		
2023 年溫室氣體總排放量 (報導期間: 2023 年 01 月 01 日 至 2023 年 12 月 31 日)	範疇一	總排放量 (公噸 CO ₂ e)	營業收入 (百萬元)	密集度 (公噸 CO ₂ e/ 百萬元)
	聯嘉光電總部	467.2397	4,325.35	0.1080
	東莞聯嘉	12,823.6941		2.9648
	深圳聯欣豐	711.0141		0.1644
	合計	14,001.95		3.2372
	範疇一	總排放量 (公噸 CO ₂ e)	營業收入 (百萬元)	密集度 (公噸 CO ₂ e/ 百萬元)
	聯嘉光電總部	5,853.9266	4,325.35	1.3534
	東莞聯嘉	3,469.1535		0.8021
	深圳聯欣豐	615.0782		0.1422
	合計	9,938.16		2.2977
	範疇一	總排放量 (公噸 CO ₂ e)	營業收入 (百萬元)	密集度 (公噸 CO ₂ e/ 百萬元)
	聯嘉光電總部	982.5780	4,325.35	0.2272
	東莞聯嘉	175,915.2928		40.6708
	深圳聯欣豐	4,979.0534		1.1511
合計	181,876.92	42.0491		

註 1: 直接排放量 (範疇一, 即直接來自於公司所擁有或控制之排放源)、能源間接排放量 (範疇二, 即來自於輸入電力、熱或蒸氣而造成間接之溫室氣體排放) 及其他間接排放量 (範疇三, 即由公司活動產生之排放, 非屬能源間接排放, 而係來自於其他公司所擁有或控制之排放源)。

註 2: 直接排放量及能源間接排放量資料涵蓋範圍, 應依臺灣證券交易所「上市公司編製與申報永續報告書作業辦法」(下稱本作業辦法) 第 4 條之 1 第 2 項規定所定時程辦理, 其他間接排放量資訊得自願揭露。

註 3: 溫室氣體盤查標準: 國際標準組織 (International Organization for Standardization, ISO) 發布之 ISO 14064-1。

註 4: 溫室氣體排放量之密集度得以每單位產品 / 服務或營業額計算, 惟至少應敘明以營業額 (新臺幣百萬元) 計算之數據。

註 5: 兩年涵蓋範疇: 聯嘉光電總部、東莞聯嘉、深圳聯欣豐。

註 6: 2023 年聯嘉總部範疇三包含類別三; 2024 年聯嘉總部範疇三包含類別三及類別四。





1-1-2 溫室氣體確信資訊

敘明最近兩年度確信情形說明，包括確信範圍、確信機構、確信準則及確信意見。

依上市櫃公司永續發展路徑圖規定至少應執行確信之涵蓋範圍

1. 母公司個體應自 2028 年開始，進行 2027 年度之盤查與確信。
2. 合併財務報告子公司應自 2029 年開始，進行 2028 年度之盤查與確信。

聯嘉光電及合併財務報告部分子公司 (包含子公司 A 及子公司 B) 之溫室氣體盤查最近兩年度執行確信情形說明如下

聯嘉光電總部於 2020 年開始進行溫室氣體盤查，並每年由外部單位 SGS 臺灣檢驗科技股份有限公司進行協力廠商驗證，並取得溫室氣體查驗證明書。2023 年及 2024 年擴大盤查範疇將子公司東莞聯嘉與深圳聯欣豐納入，進行 ISO 14064-1 的導入與協力廠商驗證，並取得證明書。

註 1：應依本準則第 10 條第 2 項規定之令所定時程辦理，若公司未及於年報刊印日取得完整溫室氣體確信意見，應註明「完整確信資訊將於永續報告書揭露」，若公司未編製永續報告書者，則應註明「完整確信資訊將揭露於公開資訊觀測站」，並於次一年度年報揭露完整之確信資訊。

註 2：確信機構應符合臺灣證券交易所股份有限公司及財團法人中華民國證券櫃檯買賣中心訂定之永續報告書確信機構相關規定。

註 3：聯嘉光電總部、東莞聯嘉、深圳聯欣豐皆進行 2023 年進行溫室氣體盤查及確信。

1-2 溫室氣體減量目標、策略及具體行動計畫

敘明溫室氣體減量基準年及其數據、減量目標、策略及具體行動計畫與減量目標達成情形。

溫室氣體減量基準年及減量目標

聯嘉光電總部	東莞聯嘉	深圳聯欣豐
<p>短期目標 (2~3 年)</p> <ul style="list-style-type: none"> 持續進行內外部 ISO 14064-1 溫室氣體盤查及查證作業。 挑戰每年減碳 1% 以上。 持續符合空汙法規標準進行排放。 <p>中長期目標 (3 年以上)</p> <ul style="list-style-type: none"> 持續進行內外部 ISO 14064-1 溫室氣體盤查及查證作業。 挑戰每年減碳 3% 以上。 	<p>短期目標 (2~3 年)</p> <ul style="list-style-type: none"> 節電量減少 1%。 廢氣排放檢測符合主管機關排放標準。 2024 年減碳 1% 的目標。 2024 年計劃推行 ISO14064-1 取證。 <p>中長期目標 (3 年以上)</p> <ul style="list-style-type: none"> 2024-2030 年每年度節電量 1%。 廢氣排放檢測符合主管機關排放標準。 挑戰每年減碳 1% 以上。 	<p>短期目標 (2~3 年)</p> <ul style="list-style-type: none"> 節電量減少 0.5%~1%。 2024 年計畫評估改善安裝二級活性破過濾排汙，進一步降低空汙。 2024 年 03 月定期每年三廢空汙，車間環境職業衛生生檢測、檢測報告合格存檔。 排氣管道定期更換活性碳，更換前後監測數據比較，降低汙排量 3% 左右。一年更換 2 次。 2024 年 -2030 年減碳 0.5%-1%。 <p>中長期目標 (3 年以上)</p> <ul style="list-style-type: none"> 持續更換老舊設備，目標爭取比前一年度節省電量 0.5%~1%。 廢氣排放檢測符合主管機關排放標準。 2024 年 -2030 年減碳 0.5%-1%。

溫室氣體減量策略及具體行動計畫

- 社會責任、永續發展、邁向國際。
- 降低溫室氣體排放及減少對環境的衝擊，使檢測結果符合法規要求，減緩、適應、影響減少與早期預警，執行 ISO 14064-1 溫室氣體盤查認證。
- 聯嘉光電透過每年的溫室氣體盤查、TCFD 相關風險與機會辨識，以有效掌握公司能源、水資源、廢棄物、溫室氣體等耗用與排放情形，進而有效進行預防與補救辦法。
- 了更有效管理能資源，聯嘉光電於 2024 年取得了 ISO 50001 能源管理系統，希望更有效進行減量，以因應氣候變遷所帶來的衝擊。

